

# ტესტი სახვით და გამოყენებით ხელოვნებაში

## ინსტრუქცია

თქვენ წინაშეა საგამოცდო ტესტის ელექტრონული ბუკლეტი.

ყურადღებით გაეცანით დავალებათა ინსტრუქციებს.

ტესტის მაქსიმალური ქულაა 70.

ტესტზე სამუშაოდ მოცემულია 3 საათი.

გისურვებთ წარმატებას!



**1-24 დავალების ინსტრუქცია:**

ოთხი სავარაუდო პასუხიდან (ა, ბ, გ, დ) მონიშნეთ ერთი.

პასუხების ფურცელზე შესაბამისი უჯრა მონიშნეთ X ნიშნით.

## 1-6 დავალების საილუსტრაციო მასალა



1. ხელოვნების რომელი დარგის ნიმუშია წარმოდგენილი ფოტოზე?

- ა. დაზგური ფერწერა;
- ბ. მონუმენტური მხატვრობა;
- გ. გობელენი;
- დ. ხატწერა.



2. ხელოვნების რომელი ჟანრის ნიმუშია წარმოდგენილი სურათზე?

- ა. ალეგორიული;
- ბ. ყოფითი;
- გ. ბატალური;
- დ. ისტორიული.



3. რომელი მხატვრული ეპოქის ხელოვნების ნიმუშია წარმოდგენილი ფოტოზე?

ა. კლასიციზმი;

ბ. რენესანსი;

გ. ბაროკო;

დ. მანიერიზმი.



4. წარმოდგენილი ხელოვნების ნიმუშის ავტორია:

ა. ჟაკ ლუი დავითი;

ბ. რემბრანტ ვან რეინი;

გ. რაფაელი;

დ. სანდრო ბოტიჩელი.



5. რომელი მხატვრული თავისებურება არ არის დამახასიათებელი წარმოდგენილი ხელოვნების ნიმუშისთვის?

ა. სურათის დეკორატიული ხასიათი, რასაც მეორეხარისხოვანი დეტალების ზედმიწევნით დამუშავება განსაზღვრავს;

ბ. შუქ-ჩრდილის თანაბარი მონაცვლეობა, რაც ფორმათა მოდელირების, მათი პლასტიკურობის გამოვლენის საფუძველია;

გ. სიმეტრიულად გაწონასწორებული კომპოზიცია, რაც სურათის სიმშვიდისა და ჰარმონიულობის განმსაზღვრელია;

დ. ადამიანთა ფიგურები და სივრცე, რომელიც შექმნილია ანატომიისა და პერსპექტივის კანონების ცოდნის შესაბამისად.



6. ჩამოთვლილთაგან რომელ მხატვრულ ხერხებს არ იყენებს ოსტატი სურათის კომპოზიციური სტრუქტურისა და მხატვრული სახის ხასიათის შესაქმნელად?

- ა. სარკისებური სიმეტრიის პრინციპზე აგებული კომპოზიციური სტრუქტურა;
- ბ. ჰაეროვანი პერსპექტივის საშუალებით შექმნილი სივრცის ილუზია;
- გ. თავშეკავებული კოლორიტისა და ნაზი პლასტიკური ფორმების საშუალებით შექმნილი მხატვრული სახის ლირიკული ხასიათი;
- დ. გამოსახულებათა უტრირებით და მკვეთრი ფერადოვანი კონტრასტებით შექმნილი მხატვრული სახის ექსპრესიული ხასიათი.



7-13 დავალების საილუსტრაციო მასალა  
1. რომის პანთეონი



2. აია სოფიას ტაძარი



7. რომელი მხატვრული ეპოქის ან/და სტილის არქიტექტურული ნაგებობაა წარმოდგენილი პირველ ფოტოზე?

- ა. ანტიკური;
- ბ. რენესანსი;
- გ. ბაროკო;
- დ. კლასიციზმი.

1. რომის პანთეონი



2. აია სოფიას ტაძარი



8. რომელი ქვეყნისა და ეპოქის კუთვნილებაა მეორე ფოტოზე წარმოდგენილი ტაძარი?

- ა. იტალიური გოთიკური;
- ბ. ფრანგული რომანული;
- გ. ადრე შუა საუკუნეების ბიზანტიური;
- დ. პალეოლოგოსების ეპოქის ბიზანტიური.

## 1. რომის პანთეონი



## 2. აია სოფიას ტაძარი



9. რა არ არის დამახასიათებელი პირველ სურათზე წარმოდგენილი ნაგებობისათვის?

ა. როტონდის ფორმის ინტერიერი;

ბ. მრავალფეროვანი არქიტექტურული ელემენტების საშუალებით შექმნილი კედლის იარუსების რიტმულ-დეკორატიული კონსტრუქცია;

გ. სარკმელების საშუალებით თანაბრად განათებული ტაძრის ინტერიერი;

დ. უზარმაზარი გუმბათით დაგვირგვინებული შიდა სივრცე;

## 1. რომის პანთეონი



## 2. აია სოფიას ტაძარი



10. რა არ არის დამახასიათებელი მეორე სურათზე წარმოდგენილი ნაგებობისათვის?

- ა. გუმბათით გადახურული ტაძრის ინტერიერის ცენტრალური ნაწილი;
- ბ. ტაძრის ინტერიერის ერთიანი, დაუნაწევრებელი სივრცე;
- გ. ინტერიერის გაფორმების სისტემაში დეკორატიულ აქცენტებად ჩართული სხვადასხვა ზომისა და ფორმის სარკმელები;
- დ. სვეტებით, თაღებითა და სარკმელებით სამ იარუსად დაყოფილი გვერდითი ნაგებობის კედლები.

## 1. რომის პანთეონი



## 2. აია სოფიას ტაძარი



11. მოცემული ფორმულირებებიდან რომელი არ შეესატყვისება აია სოფიას ტაძრის გადახურვის კონსტრუქციის აღწერილობას?

- ა. გუმბათქვეშა კვადრატიდან გუმბათის ყელზე გადასვლა ხდება აფრების საშუალებით;
- ბ. გუმბათის ოთხი მთავარი ბოძი ერწყმის გვერდითი ნაგებობის კედლებს;
- გ. კარნიზი, რომელიც გადადის ბოძებზე გვერდითი ნაგებობის კედლებიდან, გამოჰყოფს მათ გუმბათისაგან;
- დ. გუმბათის ფუძეში გაჭრილი 40 სარკმელი ამსუბუქებს გუმბათის კონსტრუქციას.

## 1. რომის პანთეონი



## 2. აია სოფიას ტაძარი



12. მოცემული ფორმულირებებიდან რომელი არ შეესატყვისება პანთეონის გადახურვის კონსტრუქციის აღწერილობას?
- ა. კესონების ჩაღრმავებული არეები ხაზს უსვამს გუმბათის მოცულობას, მის სისქეს და ამავე დროს, ვიზუალურად ამსუბუქებს მის ზედაპირს;
  - ბ. კესონებს არ გააჩნია კონსტრუქციული ფუნქცია, არამედ დეკორატიული ელემენტია, რომელიც თავისი გეომეტრიული ფორმებით კედლის გაფორმების დეკორატიულ სისტემას ეხმიანება;
  - გ. გუმბათის ყელი მზიდი კონსტრუქციის ფუნქციას ითავსებს და ერთგვარად, გარდამავალი არქიტექტურული ელემენტია კედლებსა და გუმბათს შორის;
  - დ. გუმბათი ამოყვანილია და ეყრდნობა უშუალოდ კედლებს. სვეტები, როგორც მზიდი კონსტრუქცია, გამოყენებული არ არის, რაც ერთიანი სივრცის გახსნის საუკეთესო საშუალებაა.

1. რომის პანთეონი



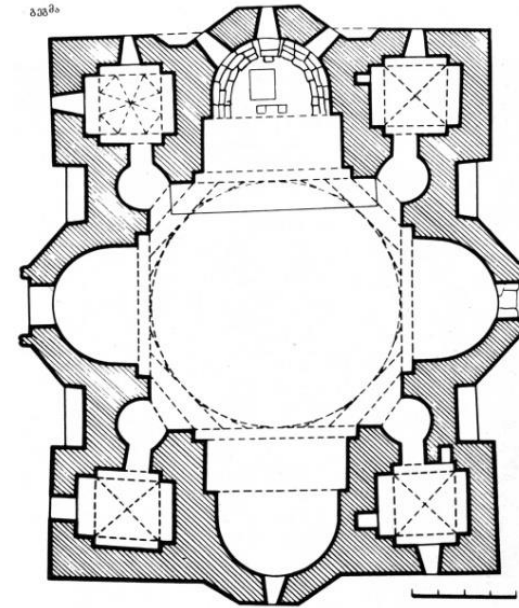
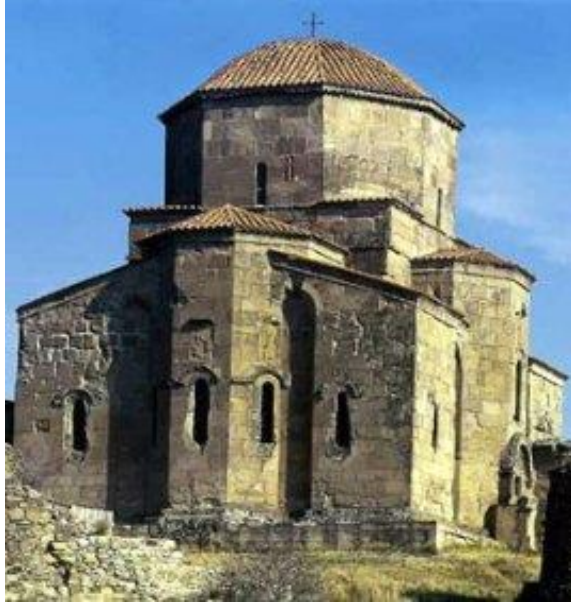
2. აია სოფიას ტაძარი



13. მოცემული ფორმულირებებიდან რომელი შეესატყვისება წარმოდგენილი არქიტექტურული ნაგებობების დახასიათებას?

- ა. ტაძრის შიდა სივრცე სხვადასხვა კუთხიდან აღქმისას სხვადასხვაგვარ ასპექტში წარმოგვიდგება;
- ბ. ტაძარს გააჩნია გრანდიოზული, მრავალფეროვანი დეკორატიული სისტემით გაფორმებული შიდა სივრცე;
- გ. კედლის ქვედა იარუსში გაჭრილი ნიშები ფლანკირებულია პილასტრებით და მათ წინ აღმართულია 2 სვეტი;
- დ. გუმბათს აღმოსავლეთიდან და დასავლეთიდან ებჯინება ნახევარგუმბათები.

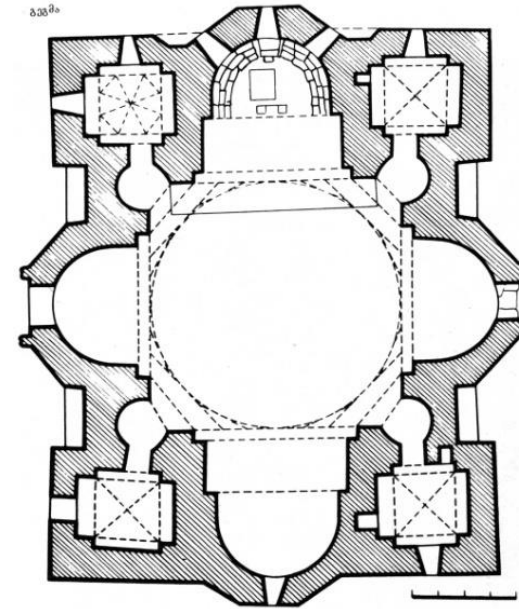
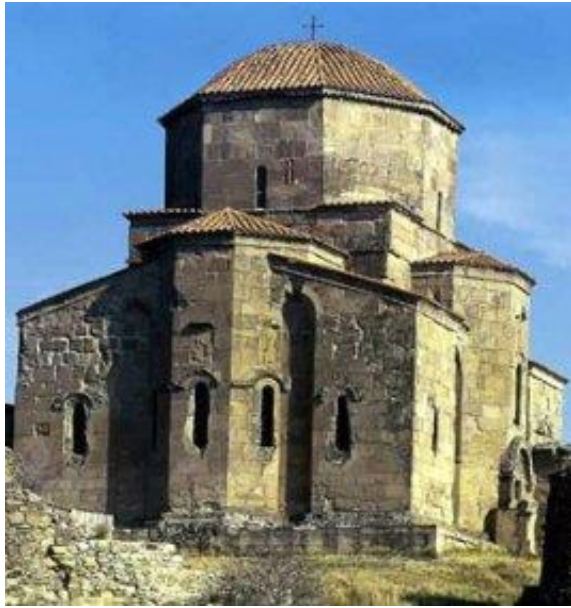
საილუსტრაციო მასალა დახურული კითხვებისთვის №N14-19



14. დააკვირდით საილუსტრაციო მასალას და დაადგინეთ, რომელ არქიტექტურულ ტიპს მიეკუთვნება მცხეთის ჯვრის ტაძარი?

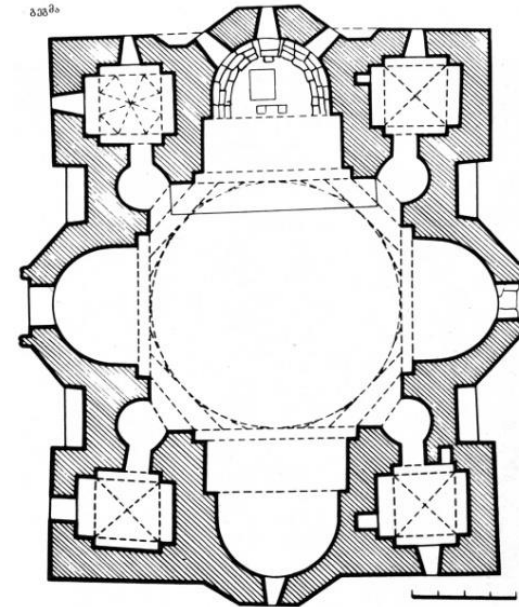
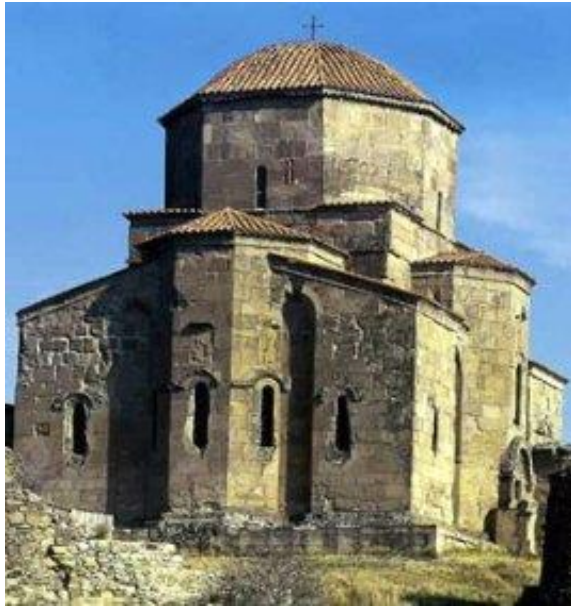
- ა. ტრიკონქი;
- ბ. ტეტრაკონქი;
- გ. მრავალაფსიდიანი;
- დ. ჩაწერილი ჯვრის ტიპი.



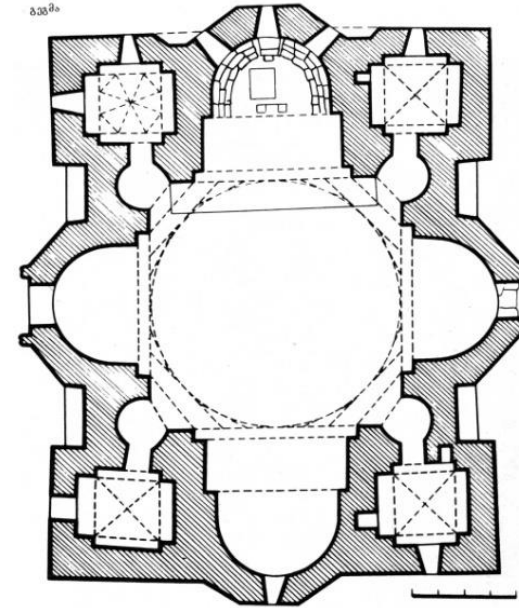
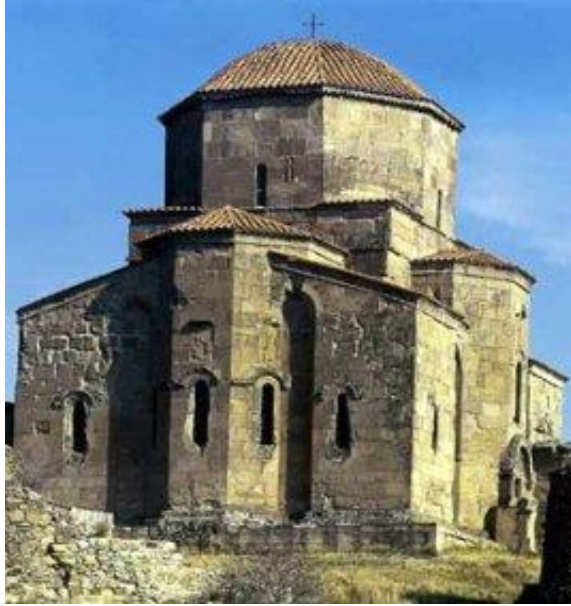


15. ჯვრის ტაძარს გეგმაში საფუძვლად უდევს ჯვრის ფორმა, რომელიც არა მარტო ტაძრის შიდა სივრცეში, არამედ გარედანაც იკითხება მიწის დონეზე. რომელი არქიტექტურული ელემენტების საშუალებითაა აქცენტირებული ტაძრის ჯვრის ფორმა ფასადებზე?

- ა. აფსიდების შვერილი სამწახნაგოვანი ფორმით;
- ბ. გვერდითი ოთახებისა და აფსიდების ურთიერთმიმართებით;
- გ. შვერილი აფსიდებისა და მათ ორივე მხარეს შეჭრილი ღრმა ნიშების საშუალებით;
- დ. გვერდითი ოთახების შემომსაზღვრელი მართკუთხა კედლის მასით.

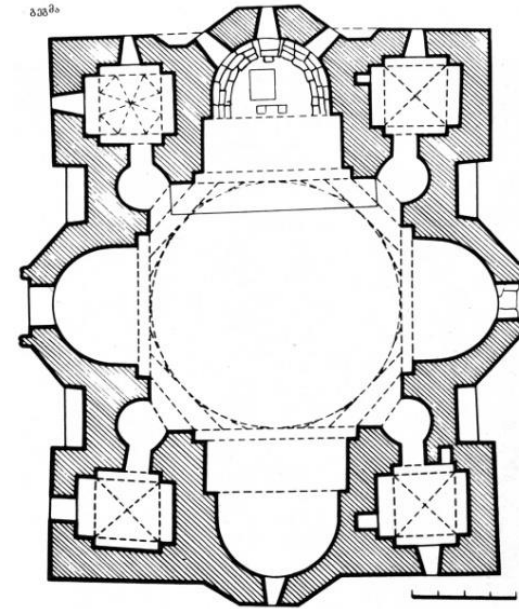
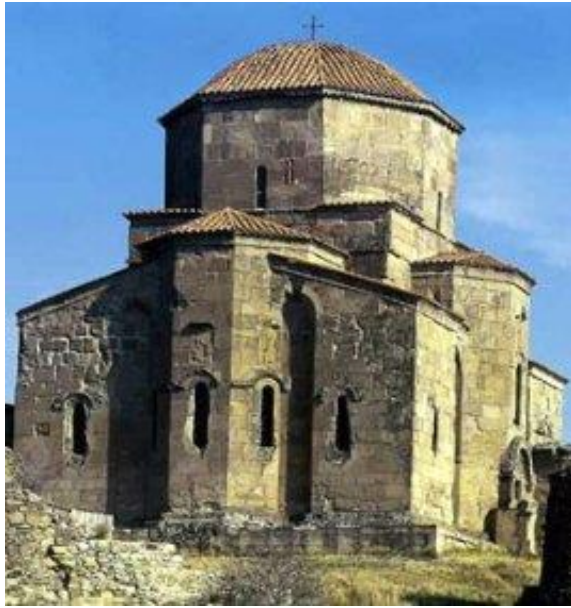


16. რომელია წამყვანი (დომინანტური) არქიტექტურული ელემენტი მცხეთის ჯვრის არქიტექტურაში?
- ა. ქვის კარგად გათლილი კვადრებით ამოყვანილი კედლები;
  - ბ. ტაძრისათვის შექმნილი მცირე ზომის ხელოვნური კვარცხლბეკი;
  - გ. რვაწახნაგოვანი გუმბათი;
  - დ. აფსიდები და მათ ორივე მხარეს განლაგებული გვერდითი ოთახები.

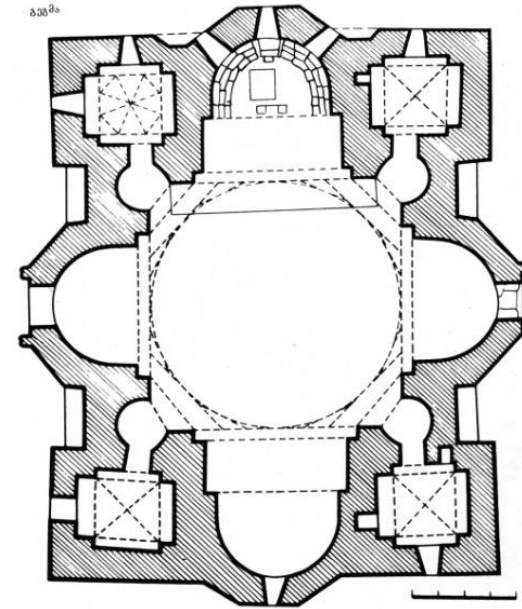
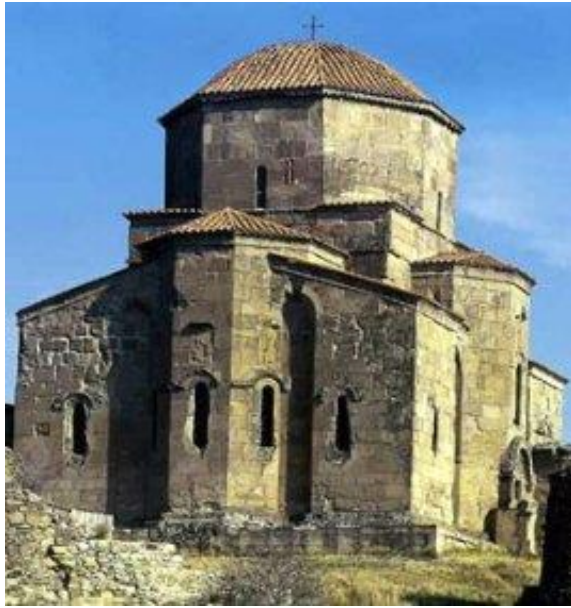


17. რომელი ფორმულირება არ შეესაბამება ჯვრის ტაძრის აღწერილობას?

- ა. ჯვრის ტაძარში ოსტატურადაა გადაჭრილი არქიტექტურული მასების ორგანული შერწყმის პრობლემა;
- ბ. ჯვრის ტაძრის ინტერიერს ოსტატი გაცილებით მეტ მნიშვნელობას ანიჭებს, ვიდრე ექსტერიერს;
- გ. გუმბათქვეშა სივრცე გვერდით ოთახებს უკავშირდება ნალისებური ფორმის ღრმა ნიშების საშუალებით;
- დ. ტაძრის აღმოსავლეთ-დასავლეთი სიგრძის ღერძი დაგრძელებულია ღრმა ბემების საშუალებით, რომლებიც უშუალოდ ერწყმის აფსიდებს.



18. ჯვრის ტაძრის რომელი არქიტექტურული კონსტრუქცია წარმოადგენს საყრდენს გუმბათისათვის?
- ა. აფსიდების შვერილები;
  - ბ. აღმოსავლეთით და დასავლეთით აფსიდების წინ აღმართული ცალკე მდგომი ორ-ორი სვეტი;
  - გ. გუმბათქვეშა კვადრატი;
  - დ. დასავლეთით ცალკე მდგომი 2 სვეტი, ხოლო აღმოსავლეთით კი აფსიდების შვერილები.



19. ჩამოთვლილთაგან რომელი მხატვრული ელემენტია მნიშვნელოვანი ჯვრის ტაძრის გაფორმების სისტემაში?
- ა. უწყვეტი თაღედი ტაძრის ოთხივე ფასადზე;
  - ბ. უხვი ორნამენტული მორთულობა;
  - გ. გათლილი ქვის კვადრების დეკორატიული წყობა;
  - დ. დეკორატიული საპირეები სარკმელების გარშემო.

საილუსტრაციო მასალა დახურული კითხვებისთვის №№20-24

1.



2.



20. მოცემული აღწერილობებიდან რომელი ასახავს კუროსის გამოსახულების მსგავსებას ძველი ეგვიპტური ქანდაკების ნიმუშებთან?

- ა. მამაკაცის გაწონასწორებული ფიგურა, რბილად დამუშავებული განზოგადებული ფორმებით;
- ბ. ადამიანის ფრონტალურად გაშლილი ფიგურა;
- გ. სტატიკური პოზა, წინ გადადგმული მარცხენა ფეხითა და ტანზე მიკრული შემუმტული ხელებით;
- დ. ანატომიის ცოდნის საფუძველზე აგებული მამაკაცის ფიგურა.

1.



2.



21. რა არ განასხვავებს კუროსის ქანდაკებას დორიფოროსის გამოსახულებისაგან?

ა. ანატომიის ცოდნის საფუძველზე აგებული ფიგურის თავისუფალი პოზა;

ბ. იდეალურად გაწონასწორებული ფიგურის პლასტიკური, რბილი ფორმები;

გ. ფრონტალურად გაშლილი ფიგურა, რომელიც მზერის ერთი წერტილიდან ნათლად იკითხება;

დ. ანატომიის ცოდნის საფუძველზე აგებული ფიგურის მკაცრი, გამეშებული პოზა.

1.



2.



22. რა არის წარმოდგენილი გამოსახულებების მთავარი თემა და თავისებურება?

- ა. ათლეტების, ღმერთების ან/და გმირების გამოსახულება, წარმოდგენილი რეალური ადამიანის სახით;
- ბ. პერსონაჟების გამოსახულება, მოცემული მოქმედების კონკრეტულ მომენტში;
- გ. კონკრეტულ მოქმედებასთან დაკავშირებული განცდების გადმოცემა;
- დ. პერსონაჟების სახეზე ინდივიდუალური ნიშნებისა ასახვა.



1.



2.



23. რომელი განსაკუთრებული ნიშნები იძლევა კუროსის მხატვრული სახის იდენტიფიცირების შესაძლებლობას?

- ა. სპეციფიკური, მკაცრი, სტატიკური პოზა;
- ბ. დეკორატიულად გაფორმებული თმის ვარცხნილობა და გაყინული ღიმილი სახეზე;
- გ. რეალისტური პროპორციები და განზოგადებული, მარტივი გეომეტრიული ფორმები;
- დ. ახალგაზრდა, სპორტული აღნაგობის მქონე მამაკაცის შიშველი ფიგურა.

1.



2.



24. რომელი მხატვრული ნიშანი არ არის დამახასიათებელი დორიფოროსის ქანდაკებისათვის?

- ა. ლამაზი, ფიზიკურად განვითარებული, ჰარმონიულად აგებული სხეულის მქონე ათლეტი;
- ბ. მსუბუქი კონტრაპოსტის პოზა, თავისუფლად ჩამოშვებული მარჯვენა ხელით და დახრილი თავით;
- გ. დროისა და ადგილმდებარეობის ნიშნების გარეშე, მშვიდ პოზაში წარმოდგენილი ადამიანის ფიგურა;
- დ. ათლეტის მშვიდი, გაწონასწორებული პოზა, დაპირისპირებული სახის ემოციურ გამომეტყველებასთან.

## დავალება 25-31. წინადადების შევსება

**ინსტრუქცია:** დავალებებში მოცემულია წინადადებები, რომლებშიც ერთი ან რამდენიმე სიტყვაა გამოტოვებული. ცარიელი ადგილები წინადადებაში ხაზებითაა აღნიშნული. წინადადება სიტყვებით ისე უნდა შეივსოს, რომ აზრობრივად გამართული, ჭეშმარიტი მტკიცებულება მივიღოთ.

**წიმუში:** სახვითი ხელოვნების ელემენტს, რომელიც გამოსახულების ზედაპირის თავისებურებას გამოხატავს — ფაქტურა ეწოდება.

25 . \_\_\_\_\_ არის ნაბეჭდი ტიპის სხვადასხვა სარეკლამო პროდუქცია, რომელიც შექმნილია კედელზე დასამაგრებლად.

26. ქანდაკების სადგამს \_\_\_\_\_ ეწოდება.

27. \_\_\_\_\_ საკურთხევლის წინ აღმართული ტიხარია.

28. მხატვრობა, რომელიც წვრილი, წერტილოვანი ფერადი მონასმების საშუალებით იქმნება, \_\_\_\_\_ ეწოდება;

29. მხატვრული მიმდინარეობა, რომლის ძირათად სახვით საშუალებას კუთხოვანი გეომეტრიული ფორმა წარმოადგენს \_\_\_\_\_ ეწოდება.



30. ნახატის, სკულპტურის, არქიტექტურული პროექტის წინასწარ მონახაზს \_\_\_\_\_ ეწოდება.

31. გეგმაში წაგრძელებულ სწორკუთხა ნაგებობას, რომელიც სვეტების საშუალებით სამ ან ხუთ ნავადაა დაყოფილი, \_\_\_\_\_ ეწოდება.

დავალება 32- 37. „ჭეშმარიტია-მცდარია“

ინსტრუქცია: შეაფასეთ ჭეშმარიტია თუ მცდარი მოცემული მტკიცებულება და მონიშნეთ შესაბამისი უჯრა. თუ მიიჩნევთ, რომ მტკიცებულება მცდარია, საგანგებოდ გამოყოფილ არეში ჩაწერეთ მცდარად შეფასებული მტკიცებულების სწორი ფორმულირება. მხოლოდ მცდარის შესაბამისი უჯრის მონიშვნის შემთხვევაში პასუხი სწორად არ ჩაითვლება.

შენიშვნა: თუ ფიქრობთ, რომ ფორმულირება მცდარია და თვლით, რომ მტკიცებულებაში მოცემული განმარტება თავისთავად სწორადაა ჩამოყალიბებული, თუმცა მოცემული ტერმინის ან/და სიტყვის ახსნას არ წარმოადგენს, მაშინ განმარტება უცვლელი დატოვეთ და იმავე განმარტებისთვის მოძებნეთ და მიუსადაგეთ შესაბამისი ტერმინი ან/და სიტყვა.

დავალება №    ჭ    □    მ    ☒  
ფოტოგრაფიის მქარა, ხეგნ მონოქრომული ფე-  
ხენი მონსტრევე, გოქამუაი ფეხები.

32. რომანული ბაზილიკის ინტერიერის არქიტექტურული სტრუქტურისა და დეკორატიული სისტემის გააზრებაში მნიშვნელობა ენიჭება მსუბუქი არქიტექტურული კონსტრუქციების საშუალებით მასიური კედლების ჩანაცვლებას და დიდი ზომის ვიტრაჟულ სარკმლებს.

33. პორტალი ლათინური სიტყვაა და დეკორატიულად გაფორმებულ შესასვლელ კარს აღნიშნავს.

34. ბაროკოს სტილისთვის დამახასიათებელი მხატვრული ნიშნებია სიმეტრია, ჰაეროვნება, თანაბარი განათება და წონასწორობა.

35. მონუმენტური მხატვრობა შუა საუკუნეების ქართული სახვითი ხელოვნების ერთ-ერთი წამყვანი დარგია.

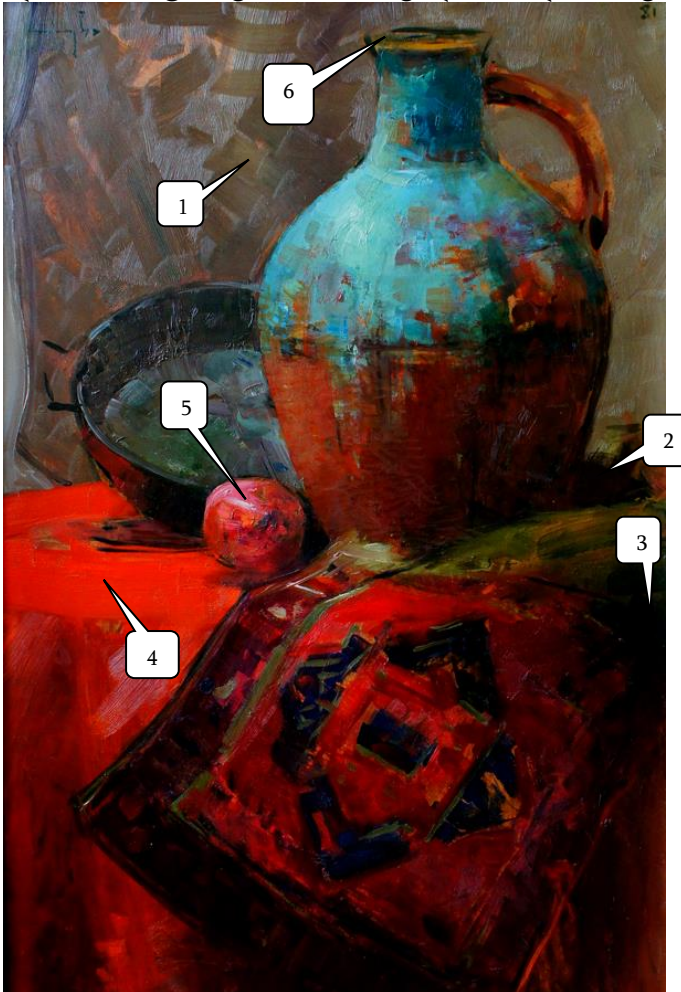
36. პროფესიას, რომელიც სიძველეების აღდგენას ემსახურება, არქეოლოგია ეწოდება.



37. მრგვალი ფორმის სახვითი ხელოვნების ნიმუშს (სურათი, რელიეფი, ჭედურობა) ტონდო ეწოდება.

### დავალება 38. დაადგინეთ შესაბამისობა

ინსტრუქცია - სურათზე წარმოდგენილი ნამუშევრის შესაქმნელად გამოყენებულია სახვითი ხელოვნების ელემენტები და პრინციპები, რომელთა დასახელებები მოცემულია ჩამონათვალში:



- ა. შუქი;
- ბ.ლოკალური ფერი;
- გ. ათინათი;
- დ. დაცემული ჩრდილი;
- ე. ჩრდილი;
- ვ. მონასმი;
- ზ. კონტური.
- თ. რეფლექსი

ჩამონათვალში სახვითი ხელოვნების ელემენტებისა და პრინციპების 8 დასახელებაა მოცემული. 6 მათგანი მითითებულია უჩა ჯაფარიძის ნატურმორტზე. შეუსაბამეთ ჩამონათვალს სურათზე მითითებული ხელოვნების ელემენტებისა და პრინციპების აღმნიშვნელი რიცხვები და შესაბამისი უჯრა პასუხების ცხრილში X-ით მონიშნეთ. პასუხები გადაიტანეთ პაუხების ფურცელზე.

## წერითი დავალებების ინსტრუქცია

ყურადღებით გაეცანით დავალებებს და გაიაზრეთ ისინი.

ნაშრომი შესრულებული უნდა იყოს გასაგები ხელწერით. ის მონაკვეთები, რომელთა ამოკითხვაც გამწვანდება, არ გასწორდება და შეფასებისას მხედველობაში არ იქნება მიღებული.

ოთხივე წერით დავალებას თან ახლავს მითითებები. ამ მითითებებს უნდა უპასუხოთ ისე, რომ ნაშრომი აზრობრივად ერთიანი, მთლიანი გამოვიდეს და არ იყოს კითხვებზე ცალ-ცალკე გაცემული პასუხების მექანიკური ჯამი.

ჩამოაყალიბეთ თქვენი აზრი ნათლად, მკაფიოდ და დასაბუთებულად. ნაშრომი შეფასდება იმის მიხედვით, თუ რამდენად ჩანს მასში არგუმენტირებისა (საკუთარი მოსაზრებების მაგალითებით დასაბუთების) და დამოუკიდებელი აზროვნების უნარი.

მსჯელობა უნდა იყოს ლოგიკურად გამართული, აზრი გასაგებად გამოხატული.

გადაიტანეთ ნაშრომი პასუხების ფურცელზე.

პასუხების ფურცელში დაშვებული შეცდომა გადახაზეთ, ფრჩხილებში ნუ ჩასვამთ და ნურც დაჯღაბნით.

**დავალება 39** (4 ქულა). მიაკუთვნეთ წარმოდგენილი ფერწერული ნიმუში გარკვეულ მხატვრულ ეპოქას ან/და მიმდინარეობას. ხელოვნების ნიმუშის და თქვენ მიერ დასახელებული პერიოდისთვის დამახასიათებელ მხატვრულ ნიშნებზე არგუმენტირებული მსჯელობით გაამყარეთ თქვენი მოსაზრება.



**შეასრულეთ წერითი დავალება შემდეგი მითითებების მიხედვით:**

1. გაანალიზეთ წარმოდგენილი სურათის მხატვრული თავისებურებები სახვითი საშუალებების მიხედვით;
2. თქვენ მიერ გაანალიზებული სახვითი საშუალებების მიხედვით მიაკუთვნეთ სურათი მხატვრულ სტილს/მიმდინარეობას;
3. განმარტეთ თქვენ მიერ დასახელებული მხატვრული სტილის/მიმდინარეობის ზოგადი თავისებურება;
4. იმსჯელეთ სტილის/მიმდინარეობისა და სურათის მხატვრულ-სტილურ შესაბამისობაზე.



**დავალება 40** (4 ქულა). რომელი ქვეყნის არქიტექტურის ნიმუშია წარმოდგენილი ფოტოზე? წარმოაჩინეთ თქვენ მიერ დასახელებული ქვეყნის არქიტექტურისათვის დამახასიათებელი მხატვრული ნიშნები. გაანალიზეთ წარმოდგენილი ნაგებობის არქიტექტურული თავისებურებები და განსაზღვრეთ, რომელი კულტურის გავლენა შეინიშნება ნაგებობაზე? გავლენის მიხედვით დაადგინეთ წარმოდგენილი არქიტექტურული ნაგებობის შექმნის ისტორიული პერიოდი.

## ეტრუსკული ქანდაკებები



## ალბერტო ჯაკომეტი



დავალება 41 (4 ქულა). საილუსტრაციო მასალაზე წარმოდგენილია ეტრუსკული ქანდაკებების ჯგუფი და ალბერტო ჯაკომეტის სკულპტურული კომპოზიცია „ტყე“ (1950 წელი). დაახასიათეთ მოცემული ხელოვნების ნიმუშები მხატვრული თავისებურებების მიხედვით; შესაძლებელია თუ არა, რომ ეტრუსკული ქანდაკებები ალბერტო ჯაკომეტის სკულპტურული კომპოზიციის შთაგონების წყაროდ ქცეულიყო? საკუთარი მოსაზრება გაამყარეთ არგუმენტებით.

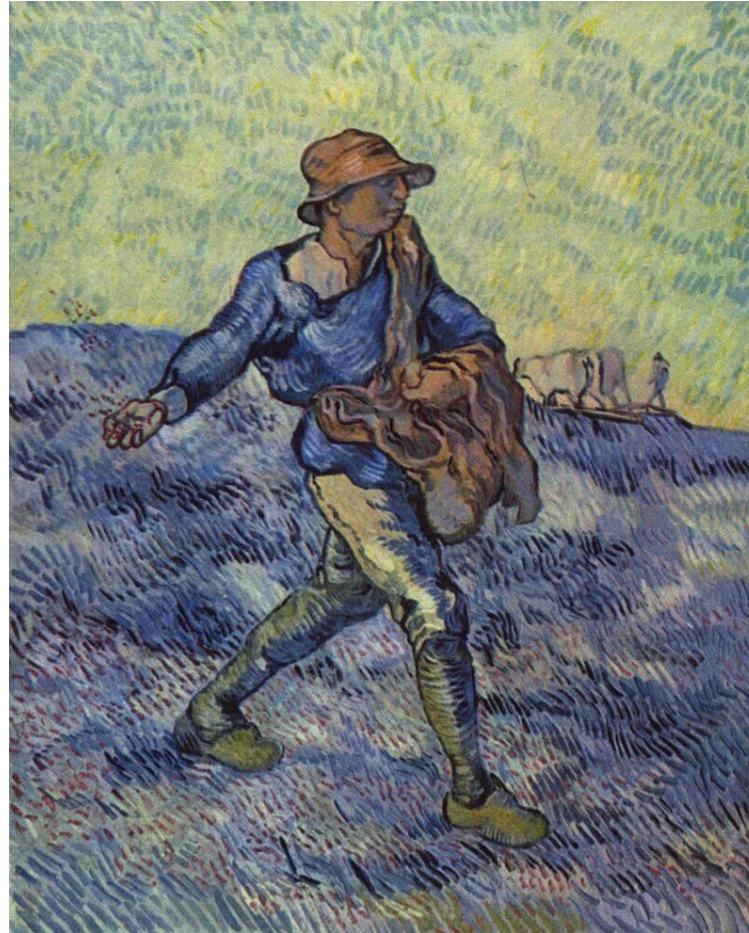
**დავალება 42** (15 ქულა). გამოიყენეთ ქვემოთ მოცემული რეპროდუქციები და მითითებების 4 პუნქტის მიხედვით შეასრულეთ დავალება.

**შეადარეთ სურათები**

1. ფრანსუა მილე. მთესველი. 1850



2. ვინსენტ ვან გოგი. მთესველი. 1889



42.1. დააკვირდით წარმოდგენილ ნიმუშებს და იმსჯელეთ ორიგინალისა და ამავე თემაზე შექმნილი ინტერპრეტაციის მსგავსებასა და განსხვავებაზე:

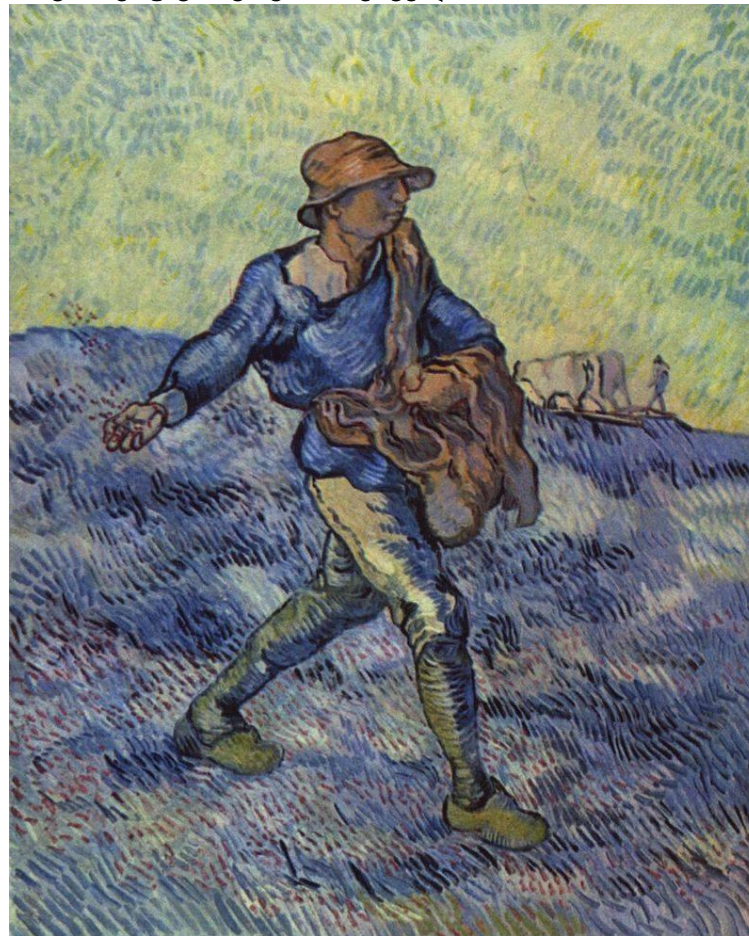
ხელოვნების რომელი დარგის ნიმუშებია წარმოდგენილი? გააანალიზეთ წარმოდგენილი სურათების კომპოზიციური სტრუქტურა; რომელი სახვითი საშუალებები და სახვითი ხერხებია ავტორების მიერ გამოყენებული მხატვრული სახისა და ხასიათის შესაქმნელად? (5 ქულა)



1. ფრანსუა მილე. მთესველი. 1850



2. ვინსენტ ვან გოგი. მთესველი. 1889

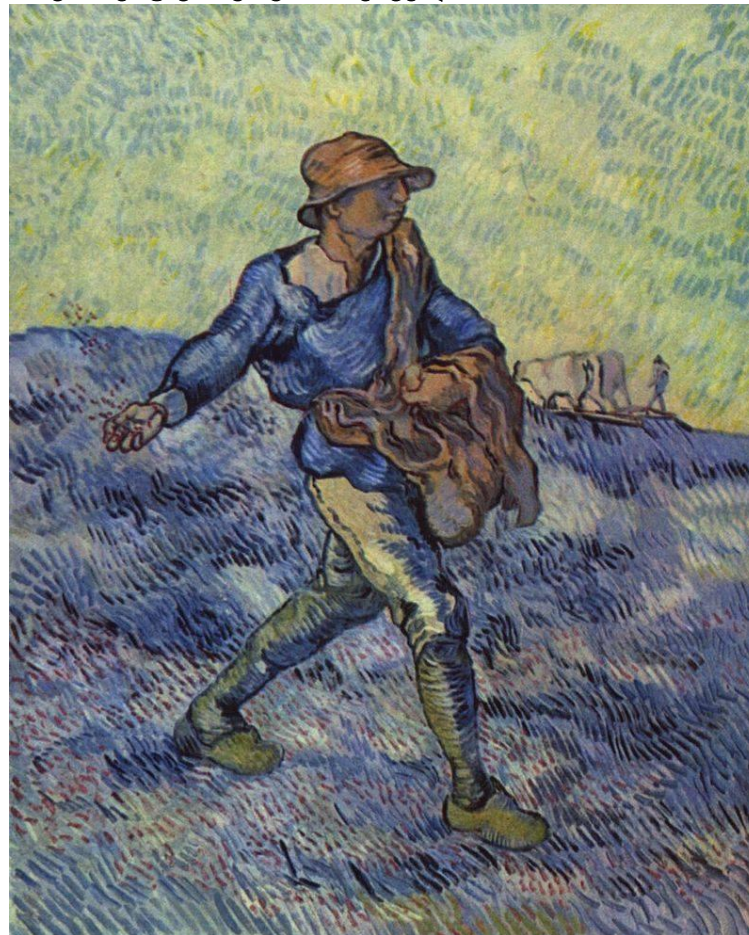


42.2. ხელოვნების თითოეული ნიმუში სტილური მახასიათებლების მიხედვით მიაკუთვნეთ ხელოვნების ისტორიის გარკვეულ პერიოდს და/ან მხატვრულ მიმდინარეობას. დაასაბუთეთ თქვენი მოსაზრება! (4 ქულა).

1. ფრანსუა მილე. მთესველი. 1850



2. ვინსენტ ვან გოგი. მთესველი. 1889



42.3. განიხილეთ წარმოდგენილი ხელოვნების ნიმუშები ისტორიულ და კულტურულ კონტექსტში - იმსჯელეთ, ახდენს თუ არა გავლენას ისტორიულ-კულტურული თავისებურებები ხელოვნების განვითარებაზე; იჩენს თუ არა თავს ეს გავლენები მოცემულ გამოსახულებებზე. თქვენი მოსაზრებები გაამყარეთ არგუმენტებით (4 ქულა).

42.4. გამოხატეთ საკუთარი დამოკიდებულება ხელოვნების ნიმუშების მიმართ, დაასაბუთეთ თქვენი მოსაზრება (2 ქულა).